

LPO, BASE & ATON

Medvirkning Sverdrupkvartalet

JUNI 2023

JULIE HAUGAN

Senior Service Designer

julie.haugan@anyone.com

MARIANNE STOKKE

Design Director

marianne.stokke@anyone.com

GROWTH BY

DESIGN

Oppsummering av brukermedvirkning

Sverdrupkvartalet, Stavanger

STRATEGIC

CREATIVITY

Manyone®

Innhold

Juni 2023 inviterte vi til et folkemøte i forbindelse med prosjekt Sverdrupkvartalet. Hit kom både naboer, næringsdrivende og politikere for å få mer informasjon – og ikke minst dele sine refleksjoner, spørsmål og innspill til prosjektet.

Disse samtalene ga stor verdi til prosjektgruppen, Vi har aggregert og organisert deltagernes innspill ut ifra temaene som ble diskutert, og samlet dem i dette dokumentet.



MÅLET

Informere og inspirere gjennom
å involvere — og bedre forstå
konteksten til de som påvirkes
av løsningene som utvikles

LPO, BASE & ATON

Medvirkning Sverdrupkvartalet

JUNI 2023

GROWTH BY

DESIGN

Innspill og anbefalinger

STRATEGIC

CREATIVITY

Manyone®

VIKTIG I FREMTIDEN

Funksjoner som tilrettelegger for flerbruk og aktivitet

Møteplasser ute som kan benyttes uavhengig av vær

VIKTIG NÅ

Integrere og utvide eksisterende løsninger istedenfor å bygge alt nytt

Utforming som oppleves innbydende, ikke ekskluderende

Variasjon i utforming av leilighetene for å bidra til økt mangfold

Skape biologisk mangfold gjennom bevisst beplantning

Minimere belastningen på nærområdet i anleggsperioden



Befolkningen i Stavanger

En by, i byen

For å realisere ambisjonen om å skape en «by i byen» er det, i følge deltagerne, enkelte grep man bør vurdere – med hensikt å gjøre kvartalet så inviterende som mulig.

Eksempelvis ble det diskutert at det å «trekke inn» hjørnet på hotellet kan bidra til å åpne opp og skape en mer innbydende fasade og trasé i Tanke Svilands og Herman Wedels gate — og unngå at bygningene oppleves som «en festning.»

Videre var ble det uttrykt skepsis til risikoen for at det oppstår uoversiktlige situasjoner med tanke på biltrafikk, særlig i forbindelse med inn- og utkjøring, vareleveringer, gjesteparkering m.m., og viktigheten av å lage løsninger som minimerer denne risikoen.

VIKTIG I FREMTIDEN

Funksjoner som tilrettelegger for flerbruk og aktivitet

Kan man legge til rette for deling av ting man ikke trenger så ofte, som f.eks. verktøy eller bil?

For eksempel lekeplassene

Møteplasser ute som kan benyttes uavhengig av vær

VIKTIG NÅ

Integrere og utvide eksisterende løsninger istedenfor å bygge alt nytt

Utforming som oppleves innbydende, ikke ekskluderende

Variasjon i utforming av leilighetene for å bidra til økt mangfold



Beboere & naboer

Minimere belastningen på nrområdet i anleggsperioden

Skape biologisk mangfold gjennom bevisst beplantning

En del av et nabolag

Flere av deltagerne på folkemøtet bor allerede i nrområdet, og deltok for å stille spørsmål og gi innspill på aspekter ved prosjektet som berører dem.

Flere trakk blant annet frem ønsket om fasader av god kvalitet, som gir en opplevelse av visuell sammenheng og helhet i nrområdet. Videre er flere naturligvis opptatt av hvordan sol- og lysforholdene, samt innsynet i deres eksisterende boliger vil påvirkes av de nye bygningene.

Mangfold var et tema som gikk igjen i flere samtaler. Både i form av leilighetsstørrelser som et tiltak for å stimulere til mangfold i beboergruppen — samt som et ønske om å legge til rette for biologisk mangfold i utearealene i og rundt kvartalet.

VIKTIG I FREMTIDEN

Funksjoner som tilrettelegger for flerbruk og aktivitet

For eksempel treningsfunksjoner

Møteplasser ute som kan benyttes uavhengig av vær

VIKTIG NÅ

Integrere og utvide eksisterende løsninger istedenfor å bygge alt nytt

Utforming som oppleves innbydende, ikke ekskluderende

Variasjon i utforming av leilighetene for å bidra til økt mangfold

Skape biologisk mangfold gjennom bevisst beplantning

Minimere belastningen på nrområdet i anleggsperioden



Bedriftseiere, ledere & ansatte

En del av et økosystem

Flere av deltagerne deltok i kraft av å være næringsdrivende i nrområdet rundt Sverdrupkvartalet.

Ut over innspill på utforming av kvartalet i tråd med de to andre brukergruppene var disse deltagerne særlig opptatt av mulighetene knyttet til samarbeid og funksjoner som kan gagne både privatpersoner og aktørene i området – som for eksempel basseng og andre treningsmuligheter.

Til slutt ble det uttrykt et ønske om at det benyttes lokale aktører i ulike deler av prosessen med å etablere det nye kvartalet. Noen foreslo også at man bør involvere studenter fra UiS i prosessen – for å åpne opp for nytenkning og aktivt inkludere perspektivet til Stavangers fremtidige boligeiere, ansatte og næringsdrivende.

Manyone[®]

Konkrete forslag fra deltagerne

UTEAREALER

- Tydelige skiller mellom traséer for gående, syklende og kjørende.
- Vær obs på å ikke skape vindtunneller i eller rundt kvartalet
- Takterasse på hotell/kontorbygget; åpen for alle
- Skap et område med plen det går an å oppholde seg på

VERDIØKENDE TJENESTER

- Vinbar
- Mikrobryggeri
- Blomsterbutikk
- Liten café og/eller restaurant (f.eks. café på dagtid og pizzarestaurant på kveldstid)
- Bildeling
- Lokaler til kortidssleie
- Velvære-aktører

MØRKE AREALER

- Basseng som også vil kunne benyttes av f.eks. Stavanger Medisinske Senter i behandling av deres pasienter.
- Vinmonopol
- Trening (klatring?)
- Lagerplass

Anbefaling: neste steg



Da flere av prosjekts deltakere og eiere deltok på folkemøtet, som både observatører og co-fasilitatorer, ligger det mye verdifull innsikt i hodene deres — nyanser som ikke nødvendigvis kommer frem på en lapp.

Vi anbefaler at de som deltok fra Base, Aton og LPO gjennomfører et arbeidsmøte hvor dere går gjennom temaene i dette dokumentet og fyller på med eventuelle andre ting dere plukket opp, lærte eller synes var interessant.

Dette kan være relatert direkte til oppgavene, eller det kan være ting som dukket opp i samtalene som foregikk i mellomrommene.

Hvis det har kommet innspill fra andre deltagerne i etterkant, kan dette også være fint å inkludere som en del av et slikt arbeidsmøte.

LPO, BASE & ATON

Medvirkning Sverdrupkvartalet

JUNI 2023

GROWTH BY

DESIGN

Gjennomføringen

STRATEGIC

CREATIVITY

Manyone®

Medvirkning

Etter LPO sin presentasjon av prosjektet introduserte vi deltagerne til den delen av møtet hvor vi skulle få mulighet til å lære mer om deres kontekst og perspektiv, samt deres refleksjoner og innspill til prosjektet.

For å starte samtalen tok vi utgangspunkt i konkrete spørsmål knyttet til de tre brukergruppene. Deltagerne fordelte seg utover tre bord, i tråd med hvilken brukergruppe de opplevde at de representerte eller hadde mest tanker om.

Hensikt og ambisjon

Sverdrupkvartalet skal oppleves som en by i byen, være et sted hvor

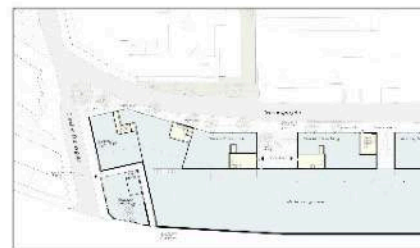
- ulike folk møtes
- hyggelig å ta med venner
- være en trasé å velge fra A til B
- du kan slappe av på torget
- friluftsmøter med en kollega
- fint i alle årstider

Forstå menneskene



Hva trenger vi å fokusere på for å skape viktige verdier for fremtiden for beboere, bedrifter, befolkningen i Stavanger og miljøet for fremtiden?

Forstå og påvirke

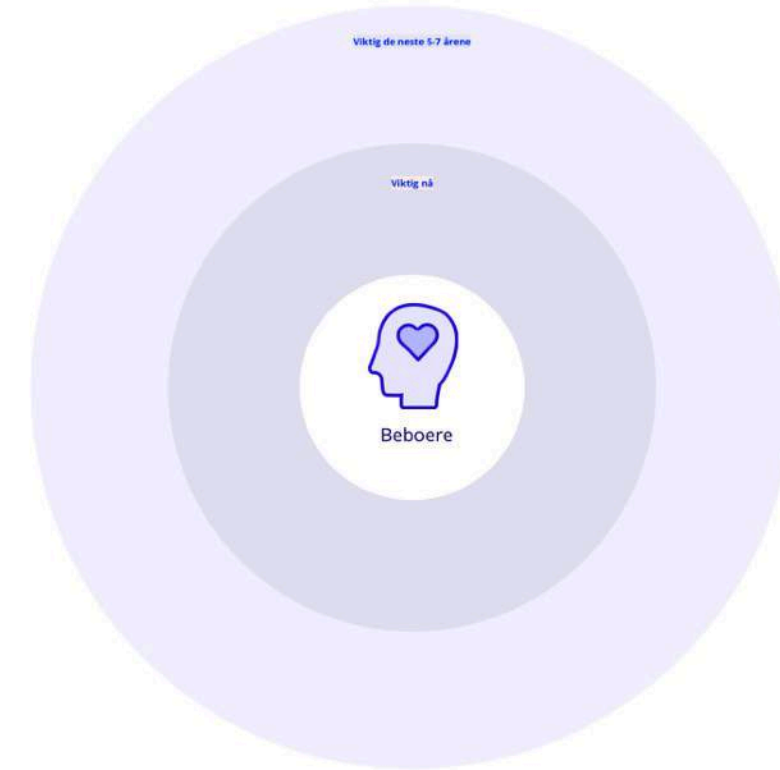


Hva skal til for å skape en destinasjon?

Hva er viktig for beboerne i området.

Hva vil trekke folk hit?

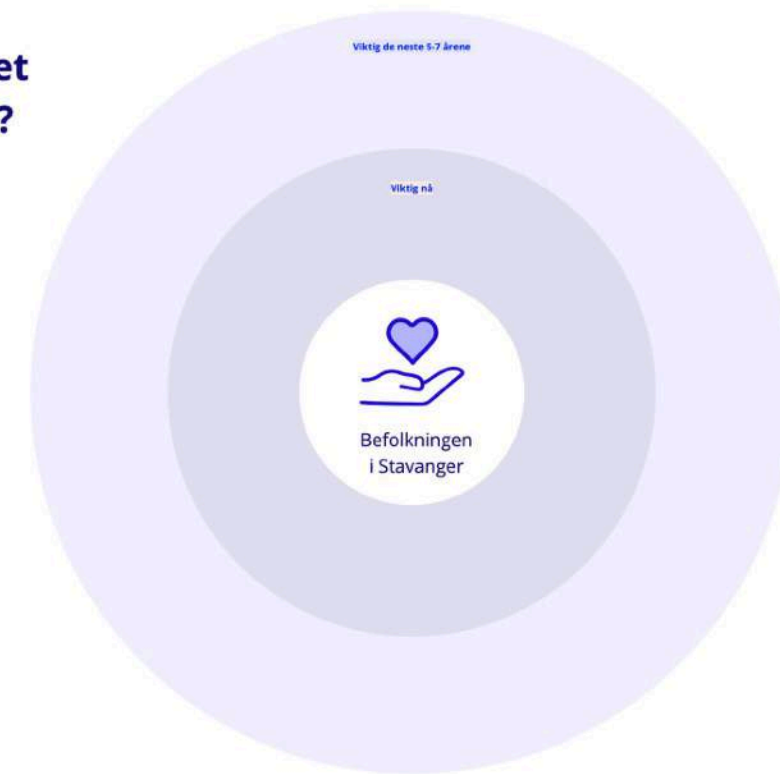
Hva vil gjøre dette til en levende destinasjon?



Hva er viktig for at bedrifter vil ønske seg hit?

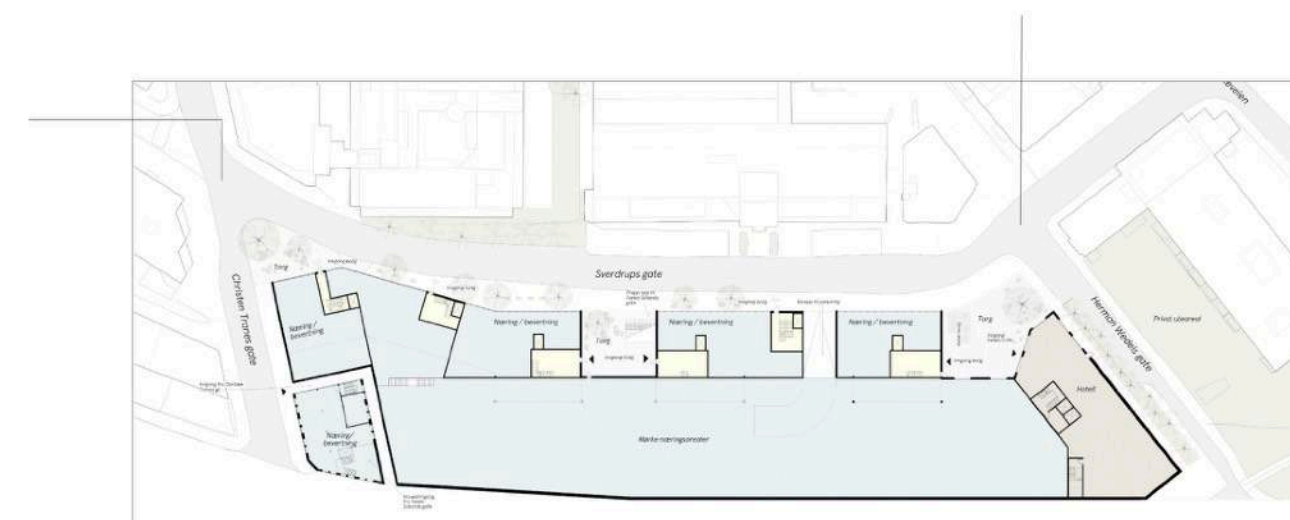


Hva er viktig for å appellere til et mangfold av byens innbyggere?



Hva er viktig for et levende nabolag som er aktivt hele uken, hele dagen/døgnet?

Er det miljømessige, sosiale, kulturelle, økonomiske eller tekniske føringer som bør tenkes på?



LPO, BASE & ATON

Medvirkning Sverdrupkvartalet

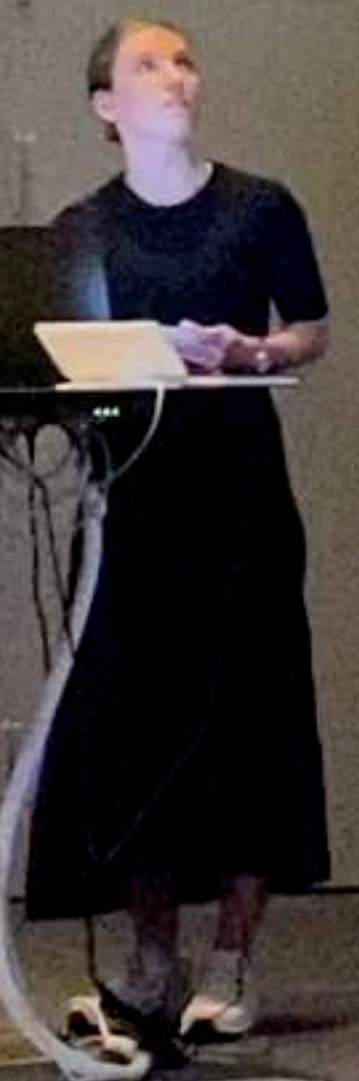
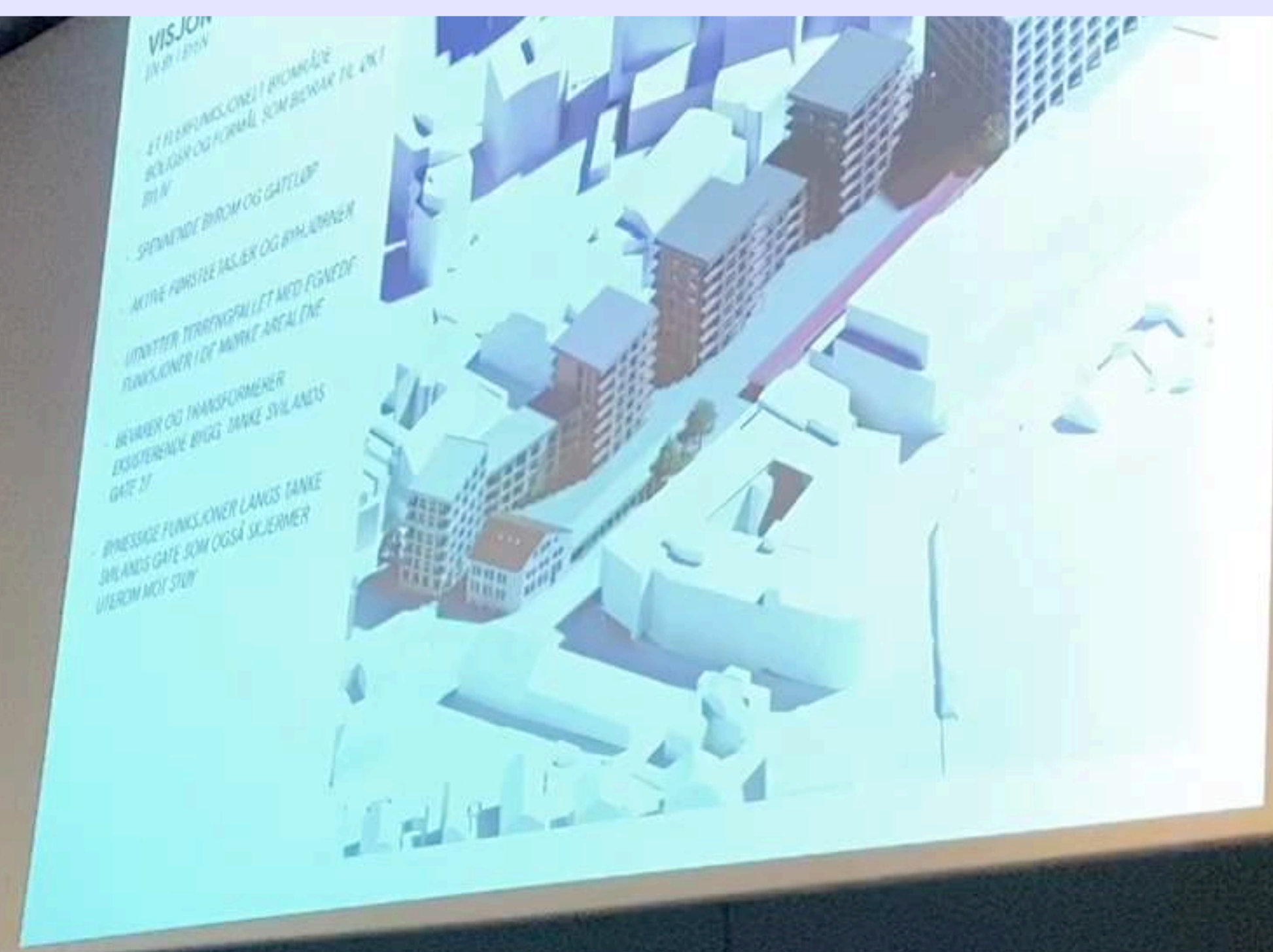
JUNI 2023



LPO, BASE & ATON

Medvirkning Sverdrupkvartalet

JUNI 2023



LPO, BASE & ATON

Medvirkning Sverdrupkvartalet

JUNI 2023

JULIE HAUGAN

Senior Service Designer

julie.haugan@anyone.com

MARIANNE STOKKE

Design Director

marianne.stokke@anyone.com

GROWTH BY

DESIGN

Manyone®

STRATEGIC

CREATIVITY